

Présents : Marie-Anne Le Metayer, Dylan Genou, Caroline Augé-Chevassus, Régine Poncet, Julien Carnot, Denis Druesne, Hermeline Hesnard, Roland Mermet, Jean-Christophe Léonard

Suite à la réunion du 26 février avec le PNR, il est précisé que la commune ne pourra pas intervenir sur le financement des réserves pastorales d'eau. En effet, le dispositif d'aide aux agriculteurs (PAC avec un cofinancement Région+Europe) plafonne le taux d'aide global à 40%. Cela signifie que si une aide extérieure par exemple communale de 10% intervient elle abaissera l'aide PAC à 30%, plafonnant le taux global à 40%.

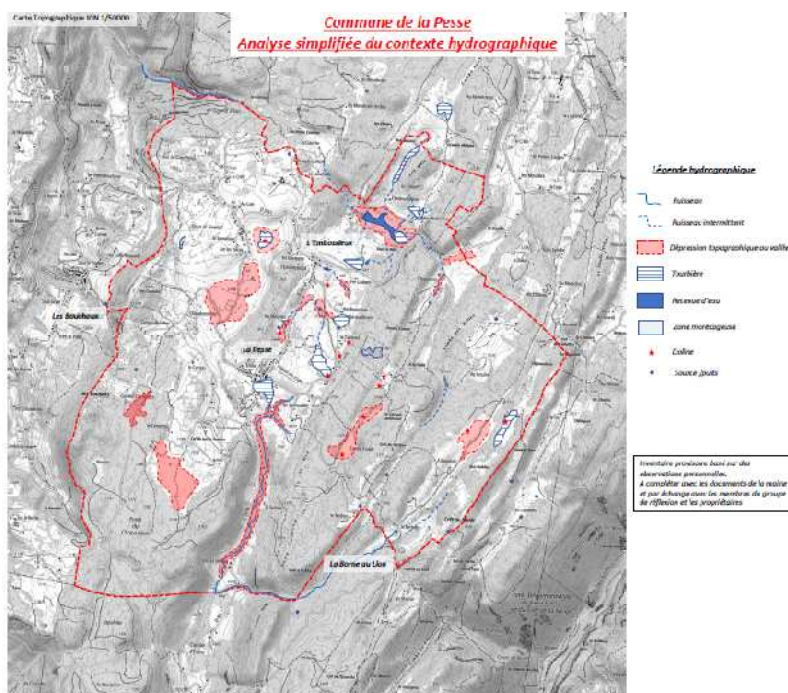
Lors de l'enquête pastorale de la Chambre d'Agriculture faite en aout 2020, les agriculteurs présents ont évoqué des problématiques d'accès à l'eau, des problèmes de cohabitation avec le tourisme et le souhait pour certains d'investir dans du matériel collectif (quai de chargement, panneaux d'informations...). Compte tenu des sécheresses estivales de plus en plus fréquentes la problématique de l'eau n'est pas seulement agricole mais globale. Pour ces raisons, le groupe souhaite poursuivre les investigations.

1/ Première approche des ressources en eau sur la commune

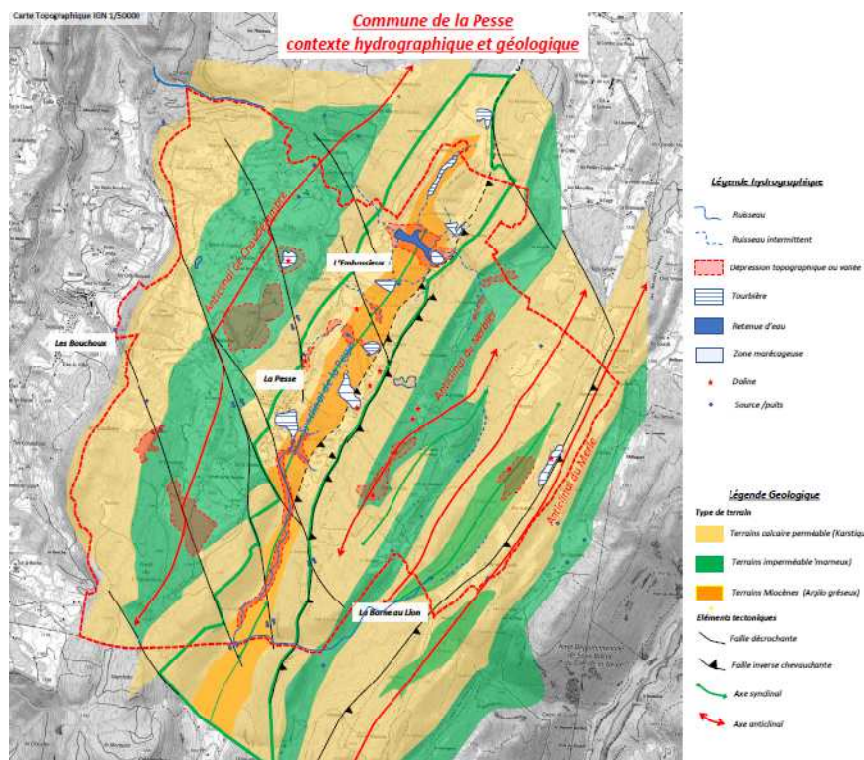
Denis Druesne, nous présente une première approche des sites hydrographiques sur la commune de La Pesse.

Les points d'eau naturels sont relativement rares : il s'agit de quelques ruisseaux, tourbières, dépressions topographiques, retenues d'eau ou encore quelques sources. Ceux-ci sont représentés sur la carte ci-dessous.

La carte topographique nous permet d'identifier et d'inventorier les principaux reliefs (vallées ou autre dépression), les tourbières, les retenues d'eau les zones marécageuses, les sources, les ruisseaux (permanents ou intermittents).



La localisation de ces objets hydrographiques est directement dépendante de la nature géologique du sous-sol. Les propriétés de celui-ci sont karstiques, imperméables ou encore argilo-gréseux (également imperméables) comme indiqué sur la carte ci-dessous. Finalement, la commune de La Pesse concentre ses zones d'eau selon un axe Nord-Sud situé juste à l'Est de l'axe routier l'Embossieux-La Pesse, en orange sur la carte. Les zones vertes (imperméables) contiennent également quelques possibilités.



En conclusion, il existe des zones potentiellement intéressantes pour développer l'approvisionnement en eau autre que celle fournie par le réseau:

- les tourbières qui donnent généralement naissance à des ruisseaux
- les dépressions topographiques qui peuvent piéger l'eau
- les sources qui doivent être connues et répertoriées

2/ Estimations des besoins des exploitants.

Ce groupe est né suite à l'enquête pastorale conduite à l'été 2020 pour tenter de répondre aux besoins exprimés par les personnes enquêtées. Le mémoire rédigé par la Chambre Interdépartementale 25-90 a été mis à disposition en téléchargement. Comme prévu celui-ci n'apporte pas d'informations spécifiques à notre territoire puisque l'objet était de mettre en place une méthode d'enquête et non pas d'enquêter. L'enquête à proprement dite aurait lieu cet été à l'échelle du Massif coté franc-comtois. Nous prenons toutefois connaissance des sujets abordés cet été.

D'après les agriculteurs présents, les problématiques d'accès à l'eau et d'équipements collectifs concerneraient essentiellement les estivants. Les agriculteurs sédentaires sont souvent raccordés au réseau (obligation du cahier des charges AOP) et équipés de citernes et éventuellement de sources.

Nos échanges avec l'agriculture locale sont pauvres et il nous appartient de mieux connaître les acteurs de notre commune. Nous irons donc à la rencontre des agriculteurs « sédentaires » ou « nomades » pour une première prise de contact et pour approfondir les points suivants :

- ✓ Eau : Source d'approvisionnement (où, comment) ? Quantité ? Période ? S'ils sont dans une situation problématique, quelles solutions envisagent-ils ? Récupération d'eau sur les bâtiments ou construction d'un couvert, réhabilitation d'une citerne ?...
- ✓ Cohabitation avec le tourisme ? Ont-ils des besoins en passage VTT, canadien, ... ?
- ✓ Organisation collective : Ont-ils un intérêt pour un groupement pastoral ?
- ✓ Projet à moyen et long terme (transmission, investissements) ?
- ✓ Faire un lien avec le groupe pierres sèches (citerne+muret)
- ✓ Faire un lien avec Sylvie Bombrun (conseillère CA39 pour dépôt de subvention individuelle aménagements pastoraux)

Les rencontres avec nos exploitants seront réalisées en binôme :

- Marie-Anne et Régine
- Jean-Christophe et Roland
- Julien et Hermeline
- Caroline, Denis et Dylan

Prochaine date de réunion du groupe : 3 juin 20h.